

MEMORIAL

Na solução proposta, a edificação existente abriga o hall principal / foyer (com estandes padrão para mostra de produtos, computadores ligados a internet, etc.), como também a "bookstore" e instalações sanitárias, tudo conforme demanda do programa funcional fornecido.

Os pilares atuais serão revestidos com chapas-aço.inox, configurando uma armação cilíndrica. No módulo central, preve-se a introdução de caxilheria de vidro tronco-cônica. Com o piso do salão será nivelado, elimina-se o desnível central. Um volume cilíndrico recompõe o conjunto de instalações sanitárias aproveitando a infra-estrutura hidráulica já instalada no setor.

A nova nova edificação complementar foi resolvida em dois segmentos.

O primeiro segmento, de base triangular, avança sobre a edificação existente sem toca-la, preservando a grande árvore existente. Os apoios estruturais resumem-se em pilares metálicos localdos nos limites dos afastamentos legais das divisas frontal e do fundo do lote.

Foram adotadas duas vigas metálicas treliçadas planas de fachada (3,0 metros de altura), vencendo vãos de aproximadamente 25 metros (hipotenusa) e 20 metros (um dos catetos do triângulo).

As treliças acorrem intercaladas, recebendo as cargas de dois pavimentos cada uma delas.

O entramado do piso, recebe laje em concreto fundida sobre elementos decks metálicos que permanecem aparentes.

O programa funcional demandado acomoda-se em cinco pavimentos, além do terraço viabilizado sobre o último teto.

A hierarquia locacional ocorre em função da demanda de acessibilidade. Assim sendo, no primeiro nível da nova edificação (+6 metros) está o salão p/ exposições, com pé-direito variável até h=6 metros.

No nível subseqüente h+12 metros, está o auditório. A administração e biblioteca no nível h=15 metros e o Restaurante (140 pessoas) no último pavimento nível h=18 metros, além do terraço da cobertura nível h=18 metros.

As 24 vagas para estacionamento de veículos (exigidas pela legislação) são acomodadas no único sub-solo (15 vagas c/ manobrista) e no afastamento frontal (10 vagas).

Estão previstos painéis em concreto-leve para fechamento de duas fachadas, sendo que na fachada sul, recorre-se a recuos variados da caixilheria, além de vidros inibidores dos efeitos da incidência solar, neste caso amenizada pela grande árvore preservada.

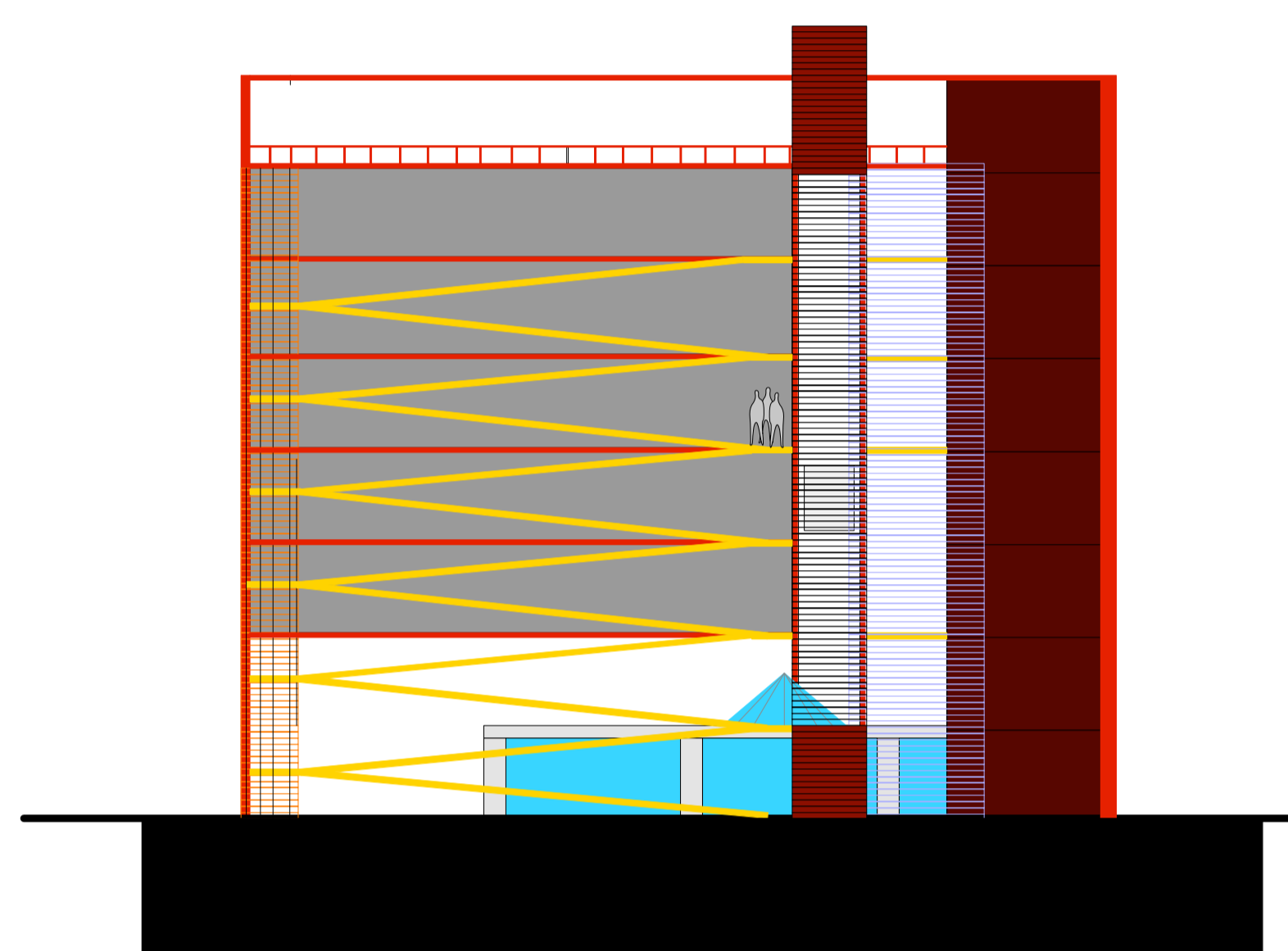
O segundo seguimento, também resolvido em estrutura metálica com fechamentos laterais em chapas corrugadas e de tipologias variadas.

Agrupa elementos de circulação vertical (elevador, rampa, escada, tubulações, etc), conectados ao corpo triangular através de passarelas c/piso-falso, etc.

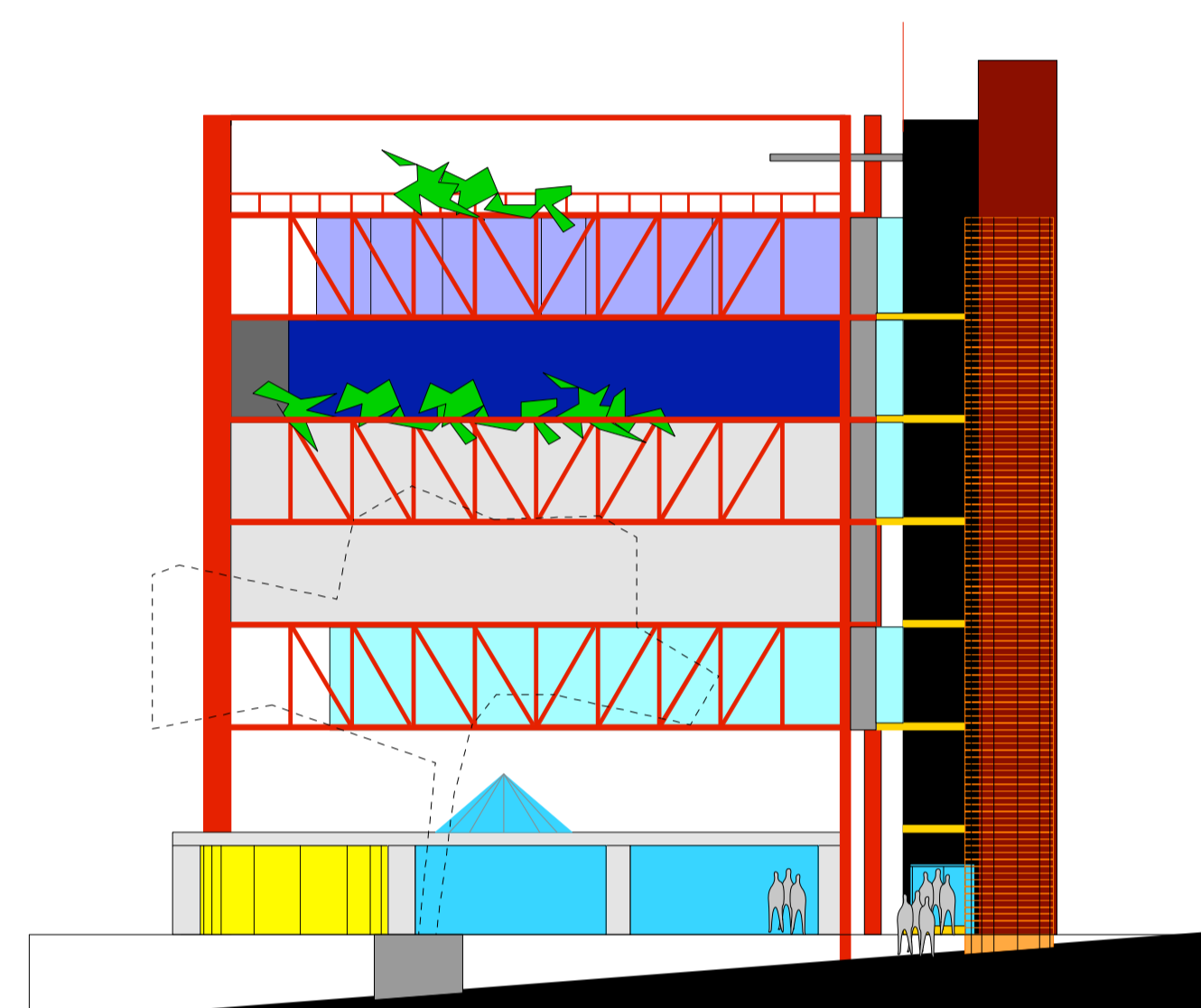
O tratamento dado a este segmento revela os mecanismos do elevador, mantém a escada de segurança contra incêndio enclausurada e propõe um jogo de rampas desenvolvidas do lado externo ao núcleo de acesso controlado.

Assim sendo, ficam delimitadas com clareza possíveis parcelas de patrocínio para a execução da obra.

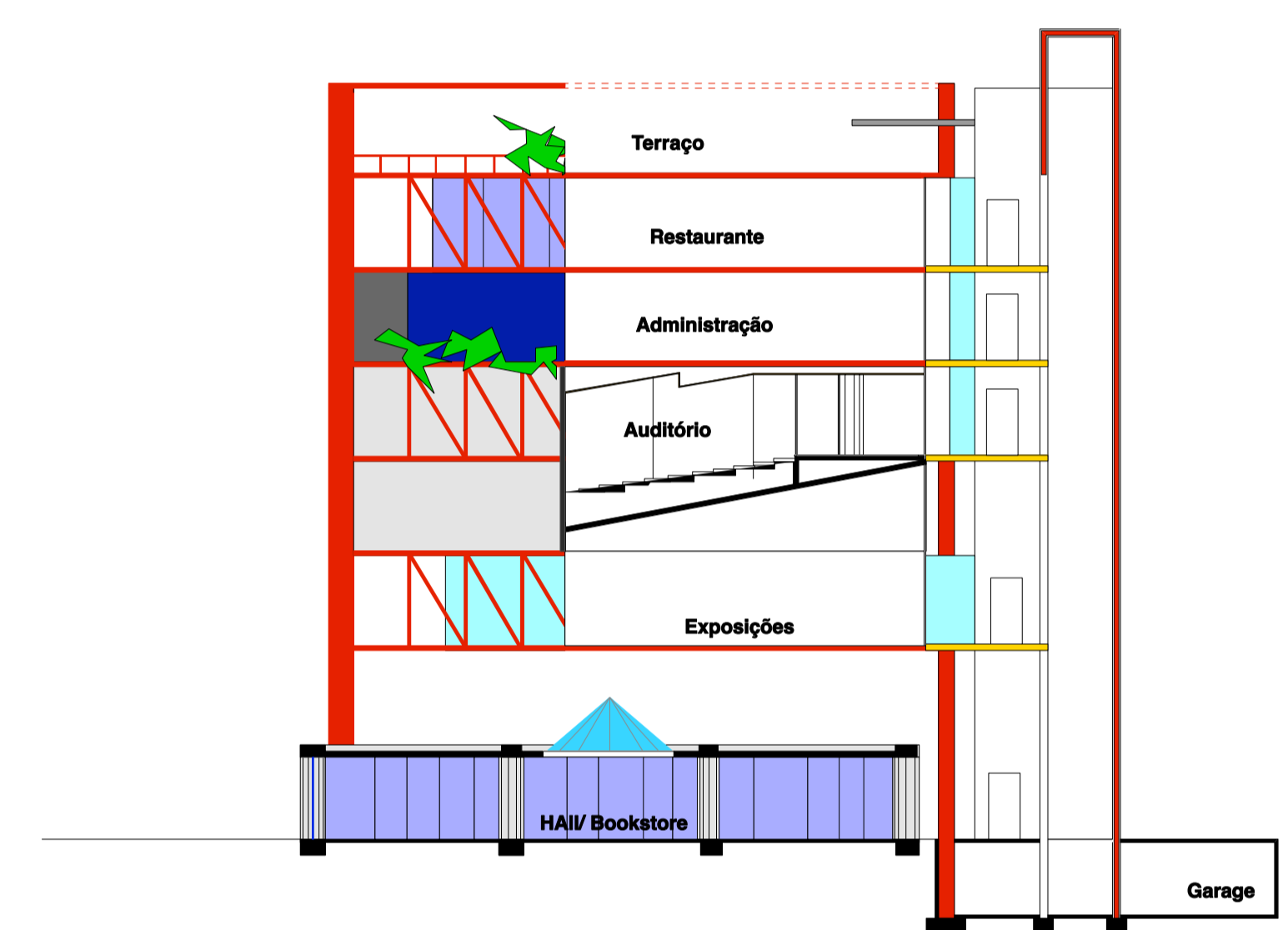
Cabe ressaltar a possibilidade de funcionamento independente dos setores funcionais que atendem ao público externo, ficando preservada a acessibilidade à área da administração do IAB.



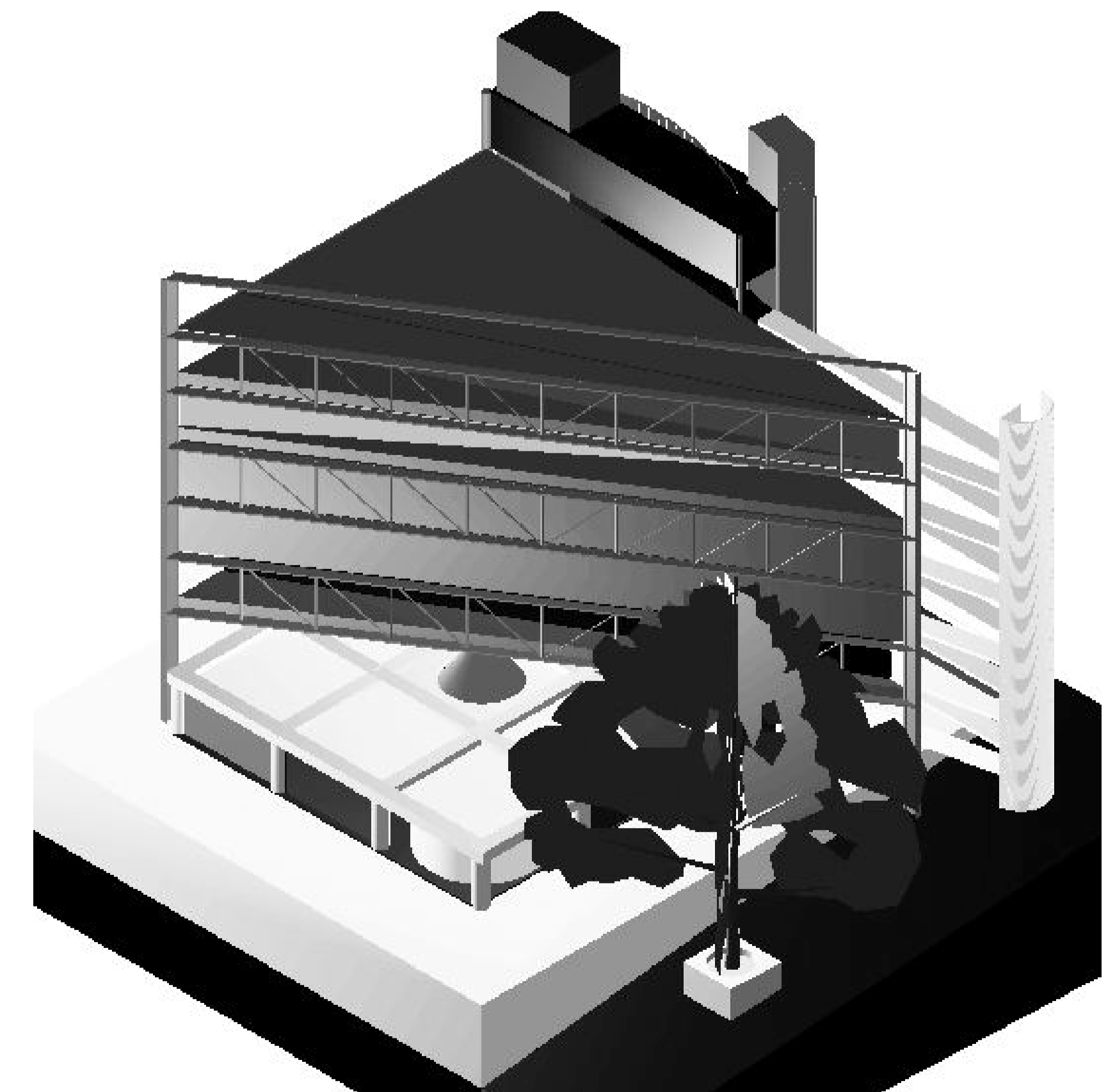
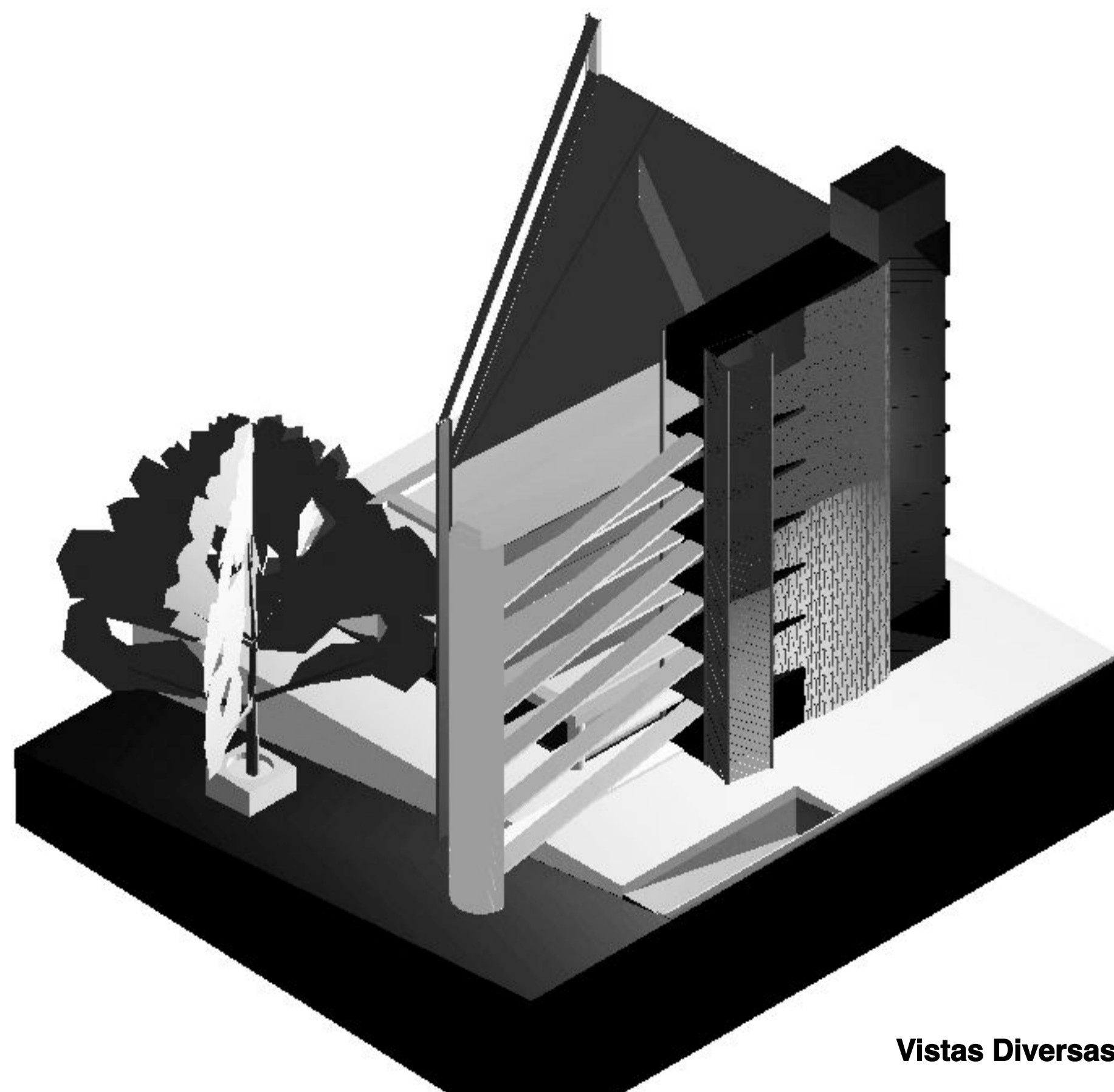
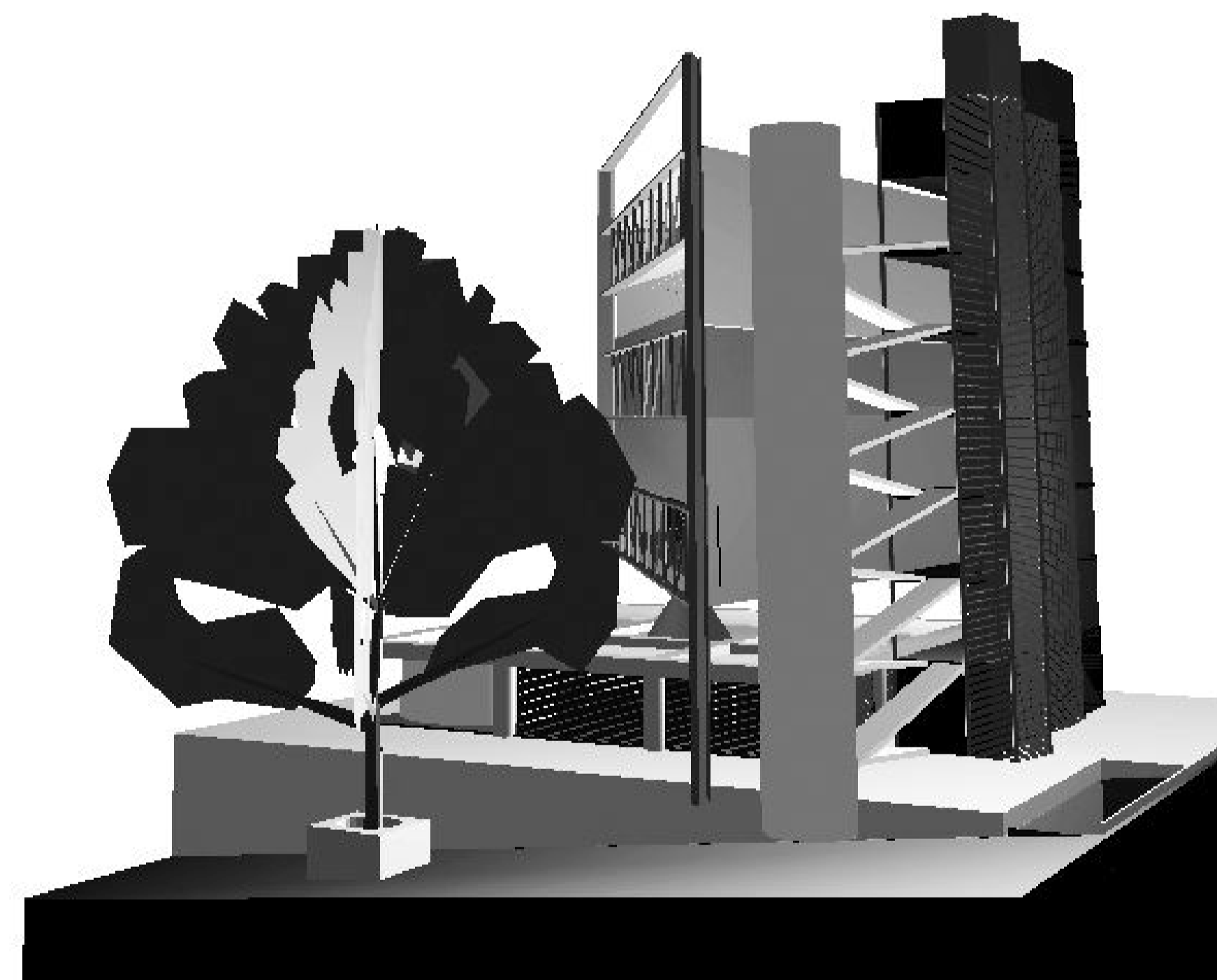
Fachada Lateral Direita (MacDonald's)
escala 1/200



Fachada rua Mestre Lucas
escala 1/200



Seção Esquemática Transversal pelo Auditório
escala 1/200



Vistas Diversas

FLS 1/2

**PRÊMIO USIMINAS ARQUITETURA EM AÇO
CENTO CULTURAL DO IAB/MG - PROFISSIONAL**

